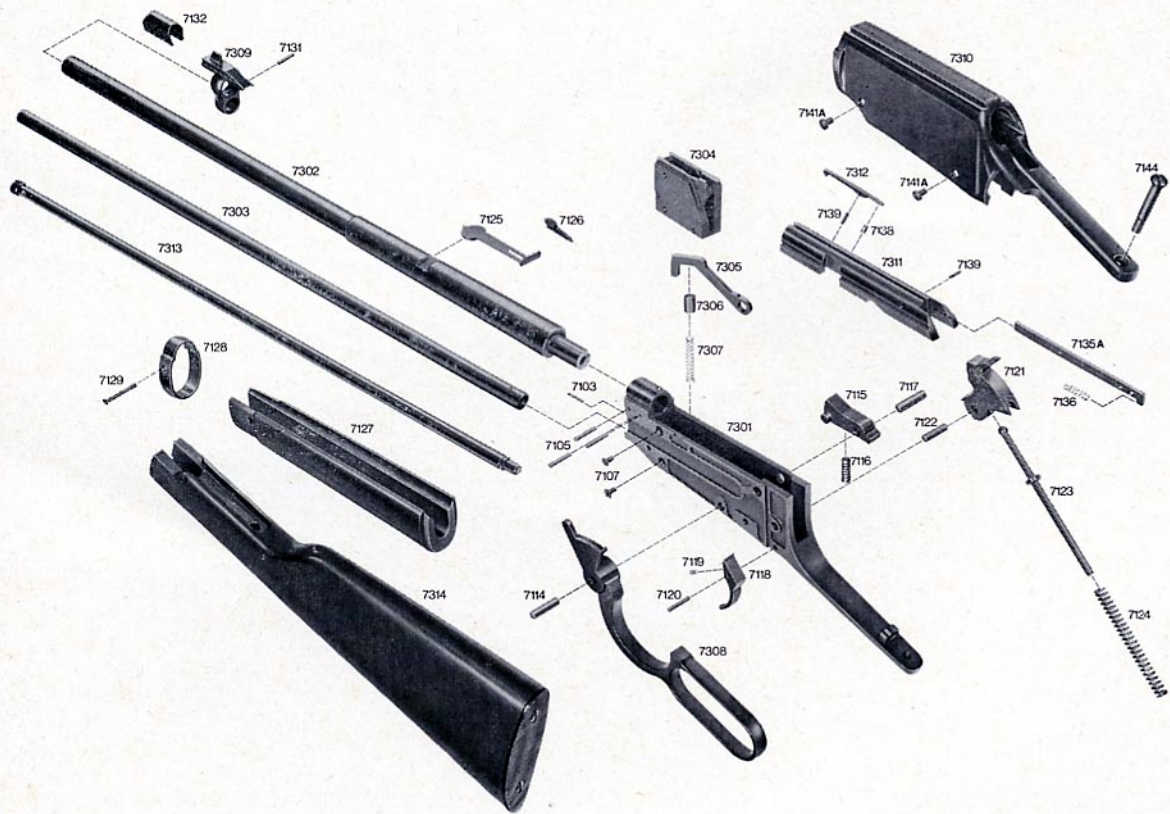




ERMA
EG 73

Kal. .22 Win. Magnum



Bei Bestellung bitte unbedingt
Bezeichnung des Ersatzteiles
und Katalognummer angeben.

Please do always state the
spareparts and component
numbers in your orders

N'utilisez jamais d'indiquer
dans vos commandes la des-
cription des pièces détachées
et les numéros de référence

Unterhebel-Repetiergewehr Mod. ERMA EG 73

Katalog-Nr.	Ersatzteile	Component parts	Pièces détachées
7301	Gehäuse-Unterteil	Frame	Support du mécanisme
7302	Lauf	Barrel	Canon
7103	Zylinderstift	Cylindrical pin	Goupille
7303	Magazinrohr, außen	Magazine tube outside	Tube extérieur du chargeur
7105	Kegelstift	Tapered pin	Goupille conique
7304	Zubringer	Carrier	Alimentateur
7107	Senkschraube	Set screw	Vis noyée
7305	Zubringerhebel	Carrier lever	Levier d'alimentateur
7306	Hülse	Tube	Tube
7307	Zubringerhebelfeder	Carrier spring	Ressort d'alimentateur
7308	Ladebügel	Finger lever	Levier d'armement
7114	Ladebügelstift	Finger lever pin	Goupille
7115	Riegel	Locking bar	Verrou
7116	Riegelfeder	Locking bar spring	Ressort de verrou
7117	Riegelstift	Locking bar pin	Goupille de verrou
7118	Abzug	Trigger	Détente
7119	Abzugfeder	Trigger spring	Ressort de détente
7120	Zylinderstift	Cylindrical pin	Goupille
7121	Hahn	Hammer	Chien
7122	Hahnstift	Hammer pin	Tourillon du chien
7123	Hahnfederstange	Main spring guide	Bielle du chien
7124	Hahnfeder	Main spring	Ressort principal
7125	Visier	Rear sight	Hausse
7126	Visierschieber	Rear sight elevator	Crémaillère de la hausse
7127	Vorderschaft	Forearm	Fût de devant
7128	Vorderring	Rear band	Bout de devant
7129	Vorderringschraube	Rear band screw	Vis de fixation du fût
7309	Kornsattel	Front sight	Guidon
7131	Kegelstift	Conical pin	Goupille conique
7132	Kornschutz	Front sight cover	Protège-guidon
7311	Kammer	Breech bolt	Culasse
7135A	Zündstift	Firing pin	Percuteur
7136	Zündstiftfeder	Firing pin spring	Ressort du percuteur
7312	Auszieher	Extractor	Extracteur
7138	Auszieherfeder	Extractor spring	Ressort de l'extracteur
7139	Zylinderstift	Cylindrical pin	Goupille
7310	Gehäuse-Oberteil	Receiver	Boîtier de culasse
7141A	Linsenschr. mit Scheibe	Set screw with disk	Vis à tête de lentille
7313	Magazin	Magazine	Chargeur
7314	Schaft komplett	Butt stock complete	Fût complet
7144	Schaftschraube	Upper tang screw	Vis de fixation

1. Bedienungsanleitung des Unterhebel-Repetiergewehres Modell ERMA EG 73

Das Magazin (7313) entriegeln und bis zur Freigabe der Ladeöffnung zurückziehen. Magazinrohr mit max. 12 Patronen füllen. Magazin einführen und verriegeln. Ladebügel (7308) bis zum Anschlag öffnen und wieder schließen. Die Waffe ist jetzt schußbereit. Nach erfolgtem Schuß wird bei erneutem Repetieren die leere Hülse automatisch ausgeworfen und die nächste Patrone geladen.

2. Sichern

Hahn (7121) mit Daumen festhalten. Abzug (7118) durchziehen. Sobald sich der Hahn nach vorne bewegen läßt, Finger vom Abzug und Hahn bis zur Ruhestellung weiterführen. Waffe ist gesichert. Abzug darf sich nicht mehr bewegen lassen. Es empfiehlt sich, das Sichern anfangs mehrmals mit ungeladener Waffe zu üben.

3. Demontage zur Pflege

Die Schrauben (7141 A) und (7144) lösen, Gehäuseoberteil (7310) nach oben abnehmen, Kammer (7311) aus Gehäuseoberteil herausziehen. Der Zusammenbau erfolgt in umgekehrter Reihenfolge. Beim Aufsetzen des Gehäuseoberteils Ladebügel (7308) leicht bewegen, damit der Finger des Ladebügels in die Mitnehmerausparung der Kammer gleitet.

4. Vorsichtsmaßnahmen

Führen Sie die Waffe stets in gesichertem Zustand. Überzeugen Sie sich nach dem Schießen davon, daß kein Schuß mehr im Lauf, im Zubringer und im Röhrenmagazin ist. Zielen Sie niemals auf Menschen, selbst wenn die Waffe nicht geladen ist. Diese Waffe ist gefährlich.

1. Operation instructions for ERMA model EG 73

Unlock magazine (7313) and pull it out of tube until the loading slot is set free. Fill the magazine with not more than 12 cartridges, then lock it again. Push the loading lever (7308) all the way forward and then back again (repeating mechanism), the weapon is now ready to fire. After firing, the empty cartridge case will be ejected automatically by means of the repeating mechanism. At the same time, a new cartridge will be transported into the chamber.

2. For safe carrying:

Hold hammer (7121) tight with your thumb and pull trigger (7118). As soon as the hammer can be moved forward, remove finger from trigger and release hammer as far as it will go. The weapon is on safe. Trigger must be immovable. It is recommended to practise this procedure several times with the unloaded rifle.

3. Disassembling for cleaning:

Loosen screws (7141 A) and (7144), remove receiver (7310) by lifting it, pull breech bolt out of receiver. For re-assembly, follow this procedure in the reverse way. When assembling the receiver, move loading lever (7313) slightly in order to let the lever-stud slip into the catch ring of the breech bolt (7311).

4. Precautions:

Always carry the weapon with the safety on. Make sure that after finishing shooting, the weapon is empty and that no cartridge is left in the barrel, carrier or magazine. Never point the weapon at anything you don't intend to shoot. This weapon may be dangerous if not safe and carefully handled.

1. Instructions d'emploi de la carabine "Lever-Action" ERMA modèle EG-73

Déverrouillez le chargeur (7313) et retirez-le jusqu'à ce que la fente de chargement soit dégagée. Mettez 12 cartouches au maximum dans le chargeur et puis verrouillez-le de nouveau. Ouvrez le levier d'armement (7308) jusqu'à la butée et fermez-le en le retirant de nouveau. L'arme est ainsi prête au tir. Après avoir tiré, la douille est automatiquement éjectée pendant le nouveau procédé de répétition et en même temps une autre cartouche est placée dans la chambre.

2. Mise au cran d'arrêt

Mettez le pouce sur le chien (7121) et retirez la détente (7118). Au moment où vous pouvez remuer le chien vers l'avant, enlevez le doigt de la détente et mettez le chien dans sa position d'arrêt. Ainsi la carabine est mise au cran d'arrêt. La détente doit rester immobile. Nous recommandons de répéter ce procédé plusieurs fois sans une cartouche se trouvant dans le canon.

3. Démontage de l'arme

Desserrez les vis (7141 A) et (7144), enlevez vers le haut le boîtier de culasse (7310), retirez du boîtier la culasse (7311). Le montage s'effectue dans l'ordre inverse. En remettant le boîtier il faut remuer le levier (7308) légèrement afin qu'il glisse dans l'entraîneur de la culasse.

4. Précautions

La carabine doit toujours être mise au cran d'arrêt. Assurez-vous après le tir qu'aucune cartouche n'est restée au canon, dans l'alimentateur ou dans le tube du chargeur. Ne visez jamais personne même si la carabine n'est pas chargée. Cette arme est dangereuse.

Technische Daten:

1. Prismenschiene für Zielfernrohrmontage
2. Verstellbares Visier
3. Jedes Gewehr im Werk eingeschossen

Kaliber:	.22 Win. Magnum Rimfire
Gesamtlänge:	950 mm
Lauflänge:	490 mm
Gewicht:	2,5 kg
Magazinkapazität:	12 Schuß

Technical data:

1. Grooved receiver for telescope mounts
2. Adjustable rear sight
3. Every weapon factory test-fired

Caliber:	.22 Win. Magnum Rimfire
Overall length:	950 mm
Barrel length:	490 mm
Weight:	2,5 kg
Magazine capacity:	12 shot

Caractéristiques:

1. Glissière à prismes pour lunette
2. Hausse réglable
3. Le tir de chaque carabine est réglé dans l'usine

Calibre:	.22 Win. Magnum Rimfire
Longueur totale:	950 mm
Longueur de canon:	490 mm
Poids:	2,5 kilos
Chargeur:	12 coups

Lieferung durch den Fachhandel: